

## Ghid de referință rapidă:

### Un ghid pentru Codul nostru de conduită



Acest ghid, fără să fie un substitut pentru Codul de conduită, servește ca resursă utilă atunci când la locul de muncă apar probleme legate de conformitate sau etică. Pentru detalii, consultați Codul nostru.

## Suntem integri

### Obiectivul nostru

Să îmbogățim viețile celor care produc și ale celor care consumă, asigurând progresul pentru generațiile următoare.

### Ne respectăm valorile

Valorile noastre sunt fundamentale pentru noi. Acestea ne spun cine suntem și reprezentăm. Acestea sunt convingerile fundamentale care ne ghidează deciziile și ne ajută să ne formăm cultura. Putem avea succes doar dacă toți angajații adoptă și trăiesc în permanență Valorile noastre.

**Îmbogățim vieți** Ne dedicăm îmbunătățirii vieților și pământului. În calitate de lideri, urmărim un scop care depășește interesele noastre imediate pentru a aduce beneficii societății.

**Suntem încrezători** Suntem lideri care acționează cu îndrăzneală. Acceptăm provocările cu care se confruntă domeniul nostru și vom lua măsuri pentru a ne asigura că agricultura progresa și prosperă.

**Suntem curioși** Inovăm în permanență. Accelerăm inovațiile pentru a crea soluții care vor furniza alimente de calitate superioară, în prezent și în viitor.

**Construim împreună** Creștem lucrând împreună. Trebuie să adoptăm diversitatea și colaborarea pentru a construi o companie și pentru a avea un cuvânt în sistemul de producere a alimentelor, creând o valoare comună.

**Suntem integri** Facem întotdeauna ceea ce este corect, menținând standarde etice ridicate și desfășurându-ne activitatea în siguranță și în mod transparent.

**Trăim în siguranță** Luăm măsuri de siguranță și protejăm mediul înconjurător în tot ceea ce facem.

## Cum să fim integri (luarea deciziilor de natură etică)

### Valorile noastre de ghidează alegerile

Valorile noastre ne ghidează deciziile și comportamentele. Următoarele întrebări ne pot ajuta să gândim problemele și să luăm decizii mai bune.

Care sunt responsabilitățile mele specifice în această situație?

Ce Valori pot fi afectate de această decizie?

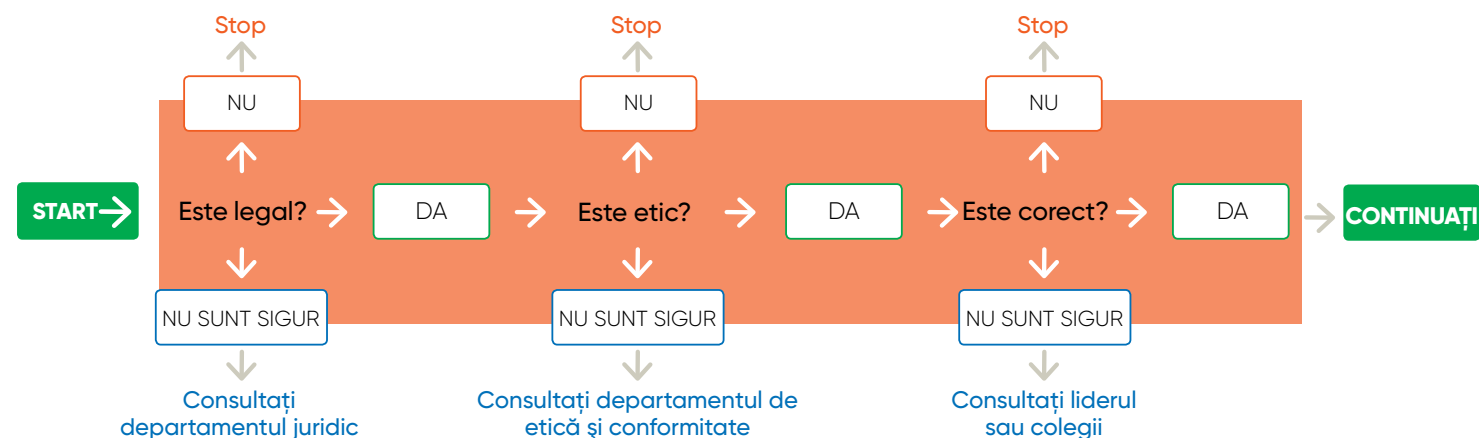
Cum se aplică Codul nostru de conduită?

Am responsabilități legale pe care trebuie să le iau în considerare?

Cine/ce va fi afectat de această decizie?

- Clienți?
- Acționari?
- Colegi?
- Parteneri de afaceri?
- Comunități locale?
- Oficiali guvernamentali?
- Concurenți?
- Eu, familia mea sau rudele mele?
- Solul, mediul înconjurător?

După ce gândiți bine responsabilitățile și consecințele fiecărei decizii, puteți lua următoarele măsuri pentru a rezolva problema.



## Raportarea problemelor și solicitarea de ajutor

### Raportați întotdeauna problemele

Atunci când observăm comportamente îndoielnice sau lipsite de etică sau dacă avem întrebări cu privire la modul în care o politică este implementată, avem responsabilitatea să raportăm situația și să solicităm asistență.

Un loc de muncă etic se bazează pe lucrători etici, care doresc să raporteze comportamentul îndoielnic, sunt conștiincioși și, își asumă responsabilitatea de a respecta Valorile noastre. Comportamentul integru este un efort de echipă.

### Adresarea de întrebări și obținerea de ajutor

Dacă un angajat are o problemă sau o întrebare de etică, liderul angajatului este prima și cea mai bună resursă. Dacă liderul nostru nu este disponibil sau nu ne este comod să discutăm subiectul cu liderul nostru, sunt disponibile și următoarele resurse:

- Un alt lider
- Reprezentantul de etică și conformitate
- Departamentul juridic
- Finanțe
- Departamentul de resurse umane

### Anonimitate și confidențialitate

Tratăm cu confidențialitate toate rapoartele cu privire la problemele de etică, inclusiv cele de la linia telefonice de asistență.

Angajații pot solicita să rămână anonimi atunci când înaintează un raport cu privire la etică. Problemele de etică cu privire la activitatea infracțională sau ilegală pot fi raportate autorităților adecvate.

### Toleranță zero pentru represalii

Putem să ne menținem Valorile doar dacă ne simțim în siguranță atunci când raportăm problemele. Nu tolerăm represaliile împotriva celor care, cu bună credință, raportează comportamentele inadecvate suspectate sau a celor care asistă o investigație. Angajații Corteva Agriscience™ care folosesc sau amenință cu represalii împotriva unui angajat care raportează cu bună credință un comportament inadecvat vor fi supuși măsurilor disciplinare, până la concediere. În unele cazuri, represaliile pot atrage pedepse civile și/sau penale.

Linia telefonică globală de asistență

Corteva Agriscience™:

**+1-833-400-1141**

Formularul de raportare web

Corteva Agriscience™:

<https://reportanissue.com/corteva>

